

2022

RAPPORT D'ACTIVITÉ
FONDATION PARTENARIALE
UNIVERSITÉ DE LIMOGES



fondation.unilim.fr

SOMMAIRE

- 1** MOT DU DIRECTEUR
- 2** INTRODUCTION
- 4** DÉP. RECHERCHE ET INNOVATION
- 8** DÉP. VIE DES CAMPUS ET ANIM. DU TERRITOIRE
- 10** COMMUNICATION DE LA FONDATION
- 11** LES MEMBRES FONDATEURS EN 2022
- 12** LES DONATEURS EN 2022
- 13** FAIRE UN DON À LA FONDATION
- 14** L'ÉQUIPE DE LA FONDATION PARTENARIALE

MOT DU DIRECTEUR



« Ensemble, nous pouvons repousser les limites de la connaissance, inspirer les esprits brillants et façonner un avenir meilleur. »

Fabrice ROSSIGNOL,
Directeur Général de la Fondation Partenariale

« Je suis heureux de vous présenter le rapport d'activité 2022 de la Fondation Partenariale. Cette année a été marquée par des **collaborations fructueuses** et des **avancées significatives** dans le domaine de la recherche scientifique et je tiens à exprimer ma gratitude envers chacun d'entre vous pour votre précieux soutien.

Les recherches scientifiques ont été au cœur de notre engagement pour promouvoir l'excellence académique et stimuler l'innovation. Grâce à votre générosité et à notre collaboration avec des partenaires stratégiques, nous avons pu continuer de soutenir nos chaires d'excellence.

Les travaux menés au sein de ces chaires ont donné lieu à des **découvertes scientifiques majeures** et ont ouvert de nouvelles perspectives dans leurs domaines respectifs, que ce soit en termes de **compréhension des maladies**, de développement de **nouvelles technologies** ou d'**amélioration de la qualité de vie** de nos concitoyens.

Grâce à la collaboration entre nos chercheurs, nos partenaires industriels et nos étudiants, nous avons pu **repousser les frontières de la connaissance** et contribuer activement à l'avancement de la science. L'année 2023 sera quant à elle, rythmée par de nouvelles découvertes et avancées technologiques telles que la cybersécurité et la transition hydrique.

Ensemble, nous pouvons repousser les limites de la connaissance, inspirer les esprits brillants et façonner un **avenir meilleur**. Au nom de la Fondation Partenariale de l'Université de Limoges, je vous remercie encore une fois pour votre **soutien inestimable**. »

Fabrice ROSSIGNOL
Directeur Général de la Fondation Partenariale

INTRODUCTION

Depuis 2011, la Fondation Partenariale de l'Université de Limoges est un outil stratégique de promotion et de développement de l'Université dans tous les domaines correspondant à ses missions à savoir, la recherche d'excellence et l'amélioration de la vie des campus. Elle est l'interface entre le monde universitaire et le monde socio-économique qui partagent les mêmes valeurs de créativité, d'innovation, de performance et d'excellence.

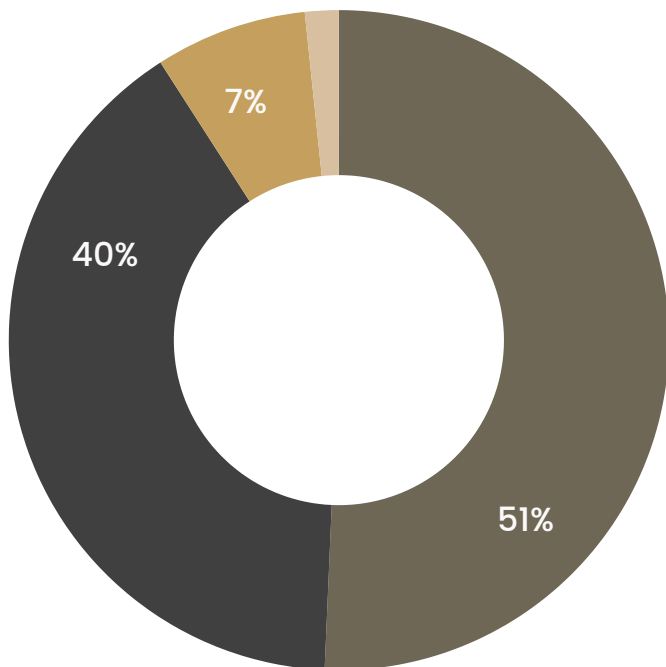
Accélérateur de projets dans son environnement économique, la Fondation Partenariale rassemble toutes celles et tous ceux qui veulent promouvoir l'innovation et créer de nouvelles convergences créatives. C'est ainsi que les entreprises, les établissements bancaires, les collectivités territoriales, les établissements publics, les associations et les particuliers participent à son action et s'investissent dans des projets d'avenir.

CHIFFRES CLÉS 2022

- 13** MEMBRES FONDATEURS
- 43** DONATEURS PRIVÉS PUBLICS ET PARTICULIERS
- 6** PROJETS UNIVERSITAIRES SOUTENUS
- 3** CHAIRES D'EXCELLENCE (DONT 2 CRÉÉES EN 2022)
- 8** PROJETS D'EXCELLENCE À VENIR

DONS COLLECTÉS EN 2022

363 K€



RÉPARTITION DES DONS

Chaires d'excellence, 184 000 euros

Structure de la Fondation, 146 000 euros

Laboratoires de recherche, 27 000 euros

Vie des campus universitaire, 6 000 euros

PROVENANCE DES DONS

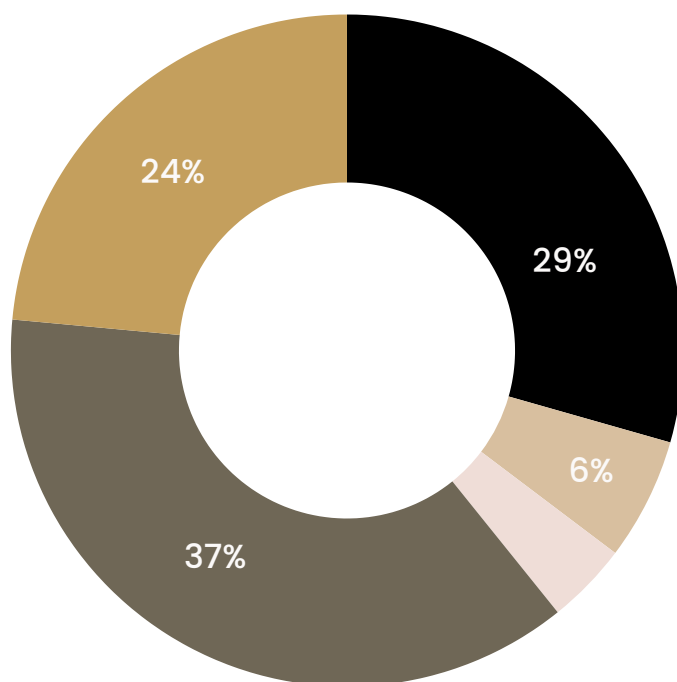
15 entreprises privées

19 particuliers

12 autres donateurs (associations par ex.)

3 collectivités et structures publiques

2 établissements bancaires



DÉPARTEMENT RECHERCHE ET INNOVATION

Le Département Recherche et Innovation réunit des chercheurs de l'Université de Limoges et des acteurs du territoire autour de thématiques stratégiques. Il vise à accentuer la promotion des pôles d'excellence de l'Université, à encourager la dynamique de nouvelles chaires d'excellence et à les porter au plus haut niveau.



CECCR
NIKI CHRISTOU



PNEUMO
FABRICE LALLOUÉ
FRANÇOIS VINCENT



IABV
ACHILLE TCHALLA



NPIC
CLAIRE DEMIOT
LAURENT MAGY

La chaire d'excellence **Chaire expérimentale en cancérologie colorectale**, portée par le Pr. Niki CHRISTOU est associée au laboratoire CAPTUR UMR INSERM-CHU 1308 de l'Université de Limoges. L'objectif principal est de **développer in fine des nouveaux outils de diagnostic précoce de l'agressivité tumorale et des récurrences du cancer colorectal** sur une durée de 3 ans (création en 2020). L'équipe de la Fondation a collecté **99 680 € en 2022** pour cette chaire d'excellence, soit un total de 153 280 € (avec les fonds de 2020 et de 2021) sur les 300 000 € de budget total. Une cohorte de patients opérés du cancer colorectal au Centre Hospitalier Universitaire de Limoges dans le service de chirurgie digestive générale et endocrinienne a été analysée grâce au recrutement d'une étudiante en première année de thèse d'épidémiologie soutenue par les mécènes de la chaire d'excellence. Il a été constaté **l'impact positif d'un médicament « M »** (utilisé en pratique clinique depuis de nombreuses années pour une autre pathologie) sur la survie globale et sans récurrences de ces patients. Ces résultats ont permis de **mettre en lumière le potentiel rôle de ce médicament comme traitement préventif et curatif** de manière personnalisée vis-à-vis du cancer colorectal. Niki CHRISTOU a également été **récompensée** par ses pairs en passant de praticienne à Professeure au Centre Hospitalier Universitaire de Limoges. De plus, le premier COPIL de cette chaire d'excellence s'est tenu le 10 novembre 2022 dans lequel Niki CHRISTOU a pu présenter les premiers résultats de recherche obtenus dans le cadre de la chaire d'excellence CECCR.

La chaire d'excellence **Pneumologie expérimentale**, portée par le Pr. Fabrice LALLOUÉ et le Pr. François VINCENT est associée au laboratoire CAPTUR UMR INSERM-CHU 1308 de l'Université de Limoges. L'objectif central de ce projet de recherche repose sur **l'amélioration de la prise en charge des patients atteints d'un cancer du poumon, tout en formant les jeunes scientifiques à la recherche** à travers des stages spécifiques. Créée il y a 9 ans, l'idée était de faire un triptyque entre la recherche académique, universitaire et quasi-clinique sur des patients grâce à un travail sur les biomarqueurs. De **très belles publications de renommées nationales et internationales** ont été réalisées dans ce cadre. La chaire d'excellence Pneumologie expérimentale a été **prorogée jusqu'au 31 décembre 2022**. L'équipe de la chaire d'excellence souhaite créer une **deuxième chaire d'excellence** qui se focalisera sur les biomarqueurs de récurrence et dont le reliquat de la première chaire à hauteur de **326 000 €** pourra être utilisé. Le principal mécène, l'**ALAIR-AVD** (société ALAIR-AVD et association ALAIR) souhaite également poursuivre ces travaux de recherche en injectant de nouveaux fonds d'ici 2023.

La chaire d'excellence **Intelligence artificielle et bien-vieillir en Nouvelle-Aquitaine**, portée par le Pr. Achille TCHALLA est associée au laboratoire VIE-SANTÉ UR 24134 de l'Université de Limoges. L'objectif principal est de **développer et de valider des outils d'intelligence artificielle pour mieux prévenir, mieux soigner et mieux accompagner la dépendance des personnes âgées dans les territoires à faible densité médicale** sur une durée de 5 ans. Cette chaire d'excellence a été créée le 6 juillet 2022. La chaire d'excellence IABV fait suite à la chaire d'excellence **E-Santé, bien-vieillir et autonomie**, portée également par le Pr. Achille TCHALLA. Ce projet scientifique est décliné en trois axes précis. Le premier repose sur la prévention du dépistage très précoce des signes infra-cliniques ou pré-cliniques de fragilité. Le deuxième se concentrera sur l'environnement intelligent puisque l'environnement est le premier risque de déclin de l'autonomie fonctionnelle quelque soit le vieillissement de la personne. Et enfin, le troisième axe fera un focus sur le parcours de soin avec une marge d'optimisation notamment en soins primaires mais aussi sur la prévention des admissions aux urgences en hôpital. Il y a également une dimension formation sur l'intelligence artificielle dans cette chaire à destination des soignants mais aussi des patients sur l'usage des outils. Un transfert de compétences avec les équipes de l'Université de Laval et l'Université de Harvard sera également opéré notamment, sur l'expertise gériatrique et les médicaments sur le volet de la déprescription. Le budget total est de 892 400 € et **les fonds collectés en 2022 sont de 275 418 €**.

La chaire d'excellence **Neuropathies périphériques induites par la chimiothérapie**, portée par le Dr. Claire DEMIOT et le Pr. Laurent MAGY est associée au laboratoire NEURIT UR 20218 de l'Université de Limoges. L'objectif principal est **d'améliorer l'accompagnement des patients atteints de neuropathies douloureuses suite à un traitement anticancéreux par la mise en place de programmes d'éducation thérapeutiques** sur une durée de 3 ans. Cette chaire d'excellence a été créée le 6 juillet 2022. La stratégie de l'équipe de la chaire repose sur le **repositionnement**, c'est-à-dire que les molécules candidates choisies ont déjà fait l'objet soit d'une autorisation de mise sur le marché (AMM), soit sont actuellement en cours d'essai clinique dans une autre indication que les neuropathies chimio-induites et dont le profil de sécurité est connu. Dans un premier temps, l'équipe poursuivra les recherches translationnelles sur les effets des molécules candidates issues de l'industrie. Ces recherches permettront de mieux comprendre les mécanismes de neurotoxicité spécifiques à chaque chimiothérapie, de développer des traitements préventifs efficaces et d'étendre les résultats de cette recherche à d'autres pathologies impliquant des douleurs neuropathiques (le diabète par exemple). Dans un deuxième axe, l'équipe souhaiterait mettre en place un programme d'éducation thérapeutique pour les patients atteints de neuropathie chimio-induite. L'éducation thérapeutique vise à aider le patient à acquérir ou à maintenir ses compétences dans la gestion quotidienne de sa maladie afin de maintenir et d'améliorer sa qualité de vie. Le budget total est de 158 700 € soit 52 700 € par an. **L'intégralité des fonds de la première année a été collectée et 30 000 € pour les deux années suivantes.** Les fonds serviront à **l'embauche d'une ingénieure de recherche**, Aurore DANIGO qui sera dédiée aux travaux de la chaire d'excellence en tant que chef de projet pour une durée de trois ans.

Lors des Conseils d'Administration de l'année 2022, plusieurs clôtures comptables ont été effectuées mettant ainsi fin à quatre chaires d'excellence définitivement, à savoir : la chaire d'excellence **Gestion des conflits**, la chaire d'excellence **E-Santé, bien-vieillir et autonomie**, la chaire d'excellence **Immuno-pathologie des maladies rénales** et la chaire d'excellence **Pharmacologie de la transplantation**.

Plusieurs projets d'excellence ont également été travaillés courant 2022, à savoir :

- Adaptation des procédés au service de la transition hydrique (ADAPTHY) ;
- Droit de la non-discrimination (DND) ;
- Les belles racines : étude de l'effet d'une alimentation biologique chez la femme enceinte et son enfant (LBR) ;
- Évolution et transformation de l'action publique en Europe (ETAPE) ;
- Chaire d'excellence sur la cybersécurité des données de santé ;
- Technologies innovantes en pneumologie (TIP) ;
- Handicap, mobilité et domicile (HANDIMHOME) ;
- Transitions pour le climat, l'environnement et la société (TRACES).

Certains de ces projets seront présentés et votés lors des Conseils d'Administration de l'année prochaine.

2023



ADAPTHY
MICHEL BAUDU



DND
DELPHINE THARAUD



LBR
FRANCK SAINT-MARCOUX



ETAPE
HÉLÈNE PAULIAT

2023



TIP
FABRICE LALLOUÉ

2023



CYBERSÉCURITÉ
MARIA-CRISTINA ONETE
DAMIEN SAUVERON



HANDIMHOME
STÉPHANE MANDIGOUT



TRACES
EMILIE CHEVALIER

DÉPARTEMENT VIE DES CAMPUS ET ANIMATION DU TERRITOIRE

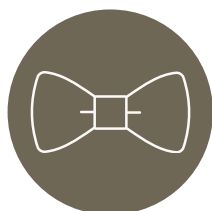
Le Département Vie des campus et Animation du territoire a pour objectif de rapprocher le monde universitaire et le monde socio-économique à travers l'organisation de différents événements et actions. Il permet également de soutenir financièrement de nombreux projets universitaires ayant un lien fort avec le monde extérieur à l'Université.

ÉVÉNEMENTS 2022



CONFÉRENCE-DÉBAT
FANNY-ESTELLE POSVITE
EXCELLENCE SPORTIVE ET TERRITOIRE

La conférence-débat **Fanny Estelle POSVITE, Excellence sportive et territoire**, présentée par Alexandre PAIN, s'est déroulée le lundi 17 octobre 2022. Fanny-Estelle POSVITE est revenue sur son incroyable parcours de sportive de haut niveau et sur l'importance qu'elle accorde au territoire bien qu'elle soit désormais à l'INSEP Paris. Cet événement a regroupé une soixantaine de participants dans la salle de conférence au siège du Crédit Agricole du Centre Ouest à Limoges.



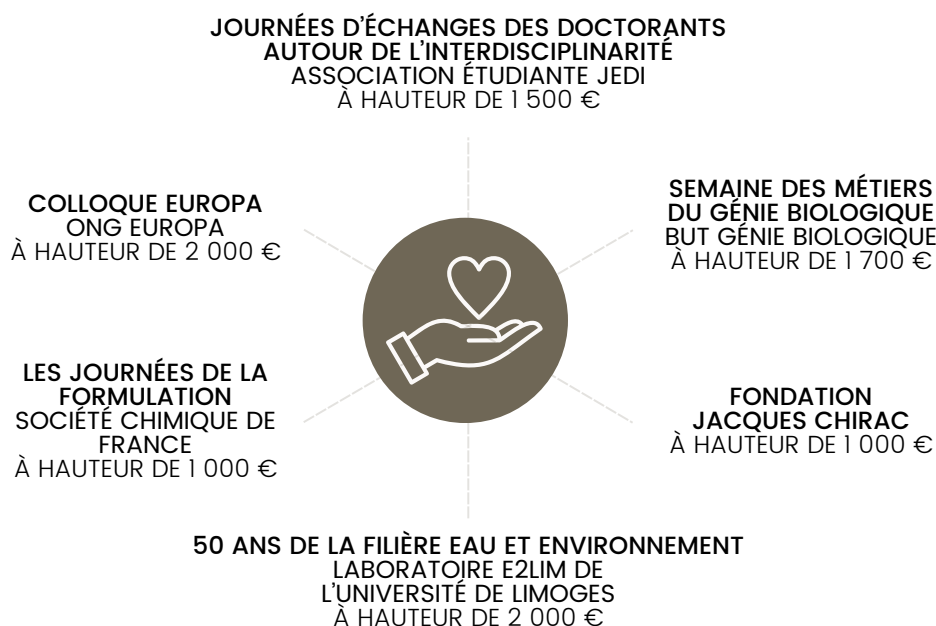
GALA FONDATION X OPEN BLS
SOIRÉE DES MÉCÈNES
ET DES PARTENAIRES

Le premier **Gala de la Fondation Partenariale**, en partenariat avec Sport Plus Conseil dans le cadre de l'**OPEN BLS 2022**, a eu lieu le 12 décembre 2022. Cette soirée avait pour but principal de fêter les 10 ans de la Fondation et de remercier l'ensemble des mécènes et des partenaires pour leur fidélité et engagement au côté de la Fondation. De nombreuses animations ont été mises en place : magicien, mentaliste, challenge Com.e.T spécial entreprises, etc. Quasiment soixante mécènes et partenaires ont répondu présents à cette soirée organisée dans la salle panoramique du Stade de Beaublanc.

PARTENARIATS ÉVÉNEMENTIELS 2022

- 31 MARS 2022** ESCAPE COL
CRCDC NOUVELLE-AQUITAINE
SENSIBILISATION DES ÉTUDIANTS AU DÉPISTAGE DU COL DE L'UTÉRUS
- 12 MAI 2022** ASSEMBLÉE GÉNÉRALE DU CRÉDIT MUTUEL
CRÉDIT MUTUEL LOIRE ATLANTIQUE ET DU CENTRE OUEST
ANIMATION FONDATION AVEC LES ÉTUDIANTS VAINQUEURS DU CHALLENGE COM.E.T 2021
- 27 JUIN 2022** JOURNÉES D'ÉCHANGES DES DOCTORANTS AUTOUR DE L'INTERDISCIPLINARITÉ (JEDI)
ASSOCIATION ÉTUDIANTE JEDI
CHALLENGE SUR UNE THÉMATIQUE DONNÉE AUX DOCTORANTS INSCRITS
- 29 SEPT 2022** LA BIG BAMBOCHE, RENTRÉE DES ÉTUDIANTS DE L'UNIVERSITÉ DE LIMOGES
BUREAU DE VIE DES ÉTUDIANTS
STAND DE PRÉSENTATION DES ASSOCIATIONS ÉTUDIANTES ET CONCERTS
- 25 NOV 2022** COLLOQUE EUROPA 2022
LES POLITIQUES PUBLIQUES DU TOURISME EN EUROPE : TRANSITION TOURISTIQUE OU
TOURISME DE TRANSITION ?
- 28/30 NOV 2022** LES JOURNÉES DE FORMULATION
SOCIÉTÉ CHIMIQUE DE FRANCE
PROMOUVOIR L'ENSEIGNEMENT ET LA FORMATION DE LA FORMULATION EN FRANCE

SOUTIENS FINANCIERS ACCORDÉS EN 2022



COMMUNICATION

FONDATION PARTENARIALE

Une réflexion approfondie a été apportée à la communication de la Fondation Partenariale tout au long de l'année 2022. C'est pourquoi, la Fondation Partenariale a procédé au recrutement d'une alternante en communication pour les deux années à venir. Ainsi, une refonte générale de la charte graphique et des supports de communication a été mise en place pour à la fois moderniser l'image de la Fondation mais également, pour communiquer davantage sur l'ensemble des actions menées et objectifs atteints auprès du réseau d'entreprises et de structures publiques mécènes et plus largement, auprès du grand public.



L'équipe communication a réalisé la **nouvelle plaquette physique** de la Fondation Partenariale. Celle-ci se présente sous la forme d'une chemise carrée avec des feuillets (facilement modifiables) sur les actions menées. Cette plaquette a été imprimée en 1500 exemplaires. De plus, une **refonte totale de tous les kakémonos** de la Fondation a été effectuée avec un aspect plus sombre et doré pour faire ressortir le caractère prestigieux de la Fondation.



Côté réseaux sociaux, le **compte Facebook de la Fondation Partenariale a été supprimé**. Après une étude approfondie, l'utilité de ce réseau social n'était plus assez suffisante pour conserver ce compte. La **même réflexion est en cours au sujet du réseau social Twitter** suite à son rachat et les actualités récentes à ce sujet. En revanche, **une activité plus forte a été mise en place sur LinkedIn** et les statistiques sont en évolution exponentielle suite à cette décision stratégique.



La **newsletter mensuelle** de la Fondation a elle aussi, été rafraîchie. Elle partira **tous les premiers mercredis du mois** et regroupera trois types d'articles : un sur les unes du mois de la Fondation, un autre sur les actualités de l'Université de Limoges et un dernier sur les actualités du réseau de mécènes. La Fondation prévoit également la création d'un **nouveau site web** pour fin 2023/début 2024.



L'année 2022 a été rythmée par des collaborations communes avec des mécènes sur la réalisation de clips vidéos : participation au clip des voeux 2022 de la Banque Populaire Aquitaine Centre Atlantique, réalisation d'un clip avec le Crédit Mutuel sur la présentation de la Fondation, valorisation du territoire et des services de la Banque Populaire en lien avec la Fondation, etc. La Fondation a également mis en place avec CanalSup des clips de présentation des chaires d'excellence en cours. Côté presse, la Fondation a réalisé deux interviews sur la radio RCF et la chaire en cancérologie colorectale a été mise en avant dans un reportage sur France 3.

MEMBRES FONDATEURS EN 2022

Depuis sa création en 2011, la Fondation s'est entourée d'un réseau d'acteurs devenus mécènes dans l'objectif de partager des ambitions communes et de construire, ensemble, un avenir riche en perspectives exaltantes pour son territoire.

L'équipe de la Fondation Partenariale tient à remercier chaleureusement l'ensemble des Membres Fondateurs avec qui, elle ne cesse de construire une relation de confiance, durable et solide au fur et à mesure du temps.



DONATEURS EN 2022

La Fondation remercie l'ensemble de ses donateurs pour leur soutien à la recherche, à l'innovation et aux projets qui animent notre territoire.

Grâce à ce soutien précieux, les chercheurs et étudiants de l'Université de Limoges font naître leurs projets, les développent et construisent ainsi les réponses aux enjeux de demain.



FAIRE UN DON À LA FONDATION PARTENARIALE

Vous êtes un particulier, une entreprise, une organisation : ensemble, soutenons la recherche, l'innovation et la soif d'entreprendre des chercheurs et des étudiants de l'Université de Limoges. Par leur engagement, leur détermination, leur créativité et avec le soutien des acteurs du territoire, ils construisent les réponses aux enjeux de demain. Pour faire naître leurs projets et les développer au mieux, ils ont besoin de votre soutien.

FISCALITÉ

IMPÔT SUR LE REVENU

66% de votre don est déductible de l'impôt sur le revenu, dans la limite de 20% du revenu imposable

IMPÔT SUR LA FORTUNE IMMOBILIÈRE

75% de votre don est déductible de l'impôt sur la fortune immobilière dans la limite de 50 000 €

IMPÔT SUR LES SOCIÉTÉS

60% du don d'une entreprise est déductible de l'impôt sur les sociétés dans la limite de 0,5% du chiffre d'affaire

FAIRE UN DON EN LIGNE

PAR CARTE BANCAIRE

Don ponctuel ou don mensuel, rendez-vous sur :



<https://unilim/faireundon>

Ou scannez ce QR code avec l'appareil photo de votre téléphone pour arriver directement sur notre page dédiée au don en ligne.

Pour toute question concernant les dons, contactez nous par mail à fondation@unilim.fr

FAIRE UN DON PAR COURRIER

PAR CHÈQUE BANCAIRE

À l'ordre de la « Fondation Partenariale »

À l'adresse postale suivante :
Fondation Partenariale
Hôtel de l'Université de
Limoges, 33 rue François
Mitterrand, 87032 Limoges
Cedex 01

N'oubliez pas de préciser la destination de votre don (chaire d'excellence, action étudiante, structure de la Fondation, etc.)



<https://fondation.unilim.fr/>

Ou scannez ce QR code avec l'appareil photo de votre téléphone pour arriver directement sur notre site internet !

Le don via une entreprise est possible et ouvre droit à une réduction fiscale de l'impôt sur les sociétés de 60% du montant du don.

- Le reçu fiscal sera émis au nom de l'entreprise ;
- Modalités : par carte ou chèque bancaire en renseignant le nom et l'adresse de l'entreprise.

L'ÉQUIPE

DE LA FONDATION PARTENARIALE



DELPHINE CAMILLIERI
PRÉSIDENTE
FONDATION@UNILIM.FR



FABRICE ROSSIGNOL
DIRECTEUR GÉNÉRAL
FABRICE.ROSSIGNOL@UNILIM.FR



THIERRY BEAUOUIN
TRÉSORIER
BEAUOUIN.THIERRY@OUTLOOK.FR



MARIE BESSAUDOU
RESPONSABLE DU MÈCÈNAT
ET DES PARTENARIATS
MARIE.BESSAUDOU@UNILIM.FR
05 55 14 91 58
07 66 16 00 33



STÉPHANIE DE NEXON
RESPONSABLE FINANCIÈRE ET
ADMINISTRATIVE
STEPHANIE.DE-NEXON@UNILIM.FR
05 55 14 91 54



ANDRÉA BOUSSEAU
CHARGÉE DE COMMUNICATION
EN ALTERNANCE
ANDREA.BOUSSEAU@UNILIM.FR



CÉLINE REROLLE
SECRÉTAIRE
FONDATION@UNILIM.FR

FONDATION PARTENARIALE DE L'UNIVERSITÉ DE LIMOGES

Hôtel de l'Université
33 rue François Mitterrand
87032 Limoges Cedex 01

fondation@unilim.fr
www.fondation.unilim.fr

